

# **BUJQËSIA NË KUSHTET E KLIMËS SË RE**

## *Konkluzione dhe rekomandime*

Në përfundim të projektit:

**“Përshtatja e bujqësisë, si sfidë përballë ndryshimeve të klimës”**



## *Legjenda*

1. Përmbledhje e projektit
2. Objektivat
3. Metodologjia
4. Konteksti global i pasojave të ndryshimit të klimës
5. Konteksti rajonal i pasojave të ndryshimit të klimës
6. Shfaqjet e ndryshimeve klimatike dhe pasojat e drejtëpërdrejta
7. Pasojat konkrete dhe nevojat
8. Masa praktike që mund të adaptohen nga fermerët
9. Përmbledhje e rekomandimeve



## 1. Përmbledhje e projektit

Ndryshimet klimatike kanë ndikuar dhe po ndikojnë shumë bujqësinë në nivel global. Shqipëria ndodhet në një rajon që konsiderohet me nivele të larta prekshmërie dhe me rrisht të madh në të ardhmen, nga pasojat negative të ndryshimeve klimatike. Përshtatja e bujqësisë me kushtet e reja të klimës është një sfidë globale, por në Shqipëri për këtë problem madhor me ndikime të mëdha në prodhimin bujqësor nuk kanë marrë ende vëmendjen e duhur përpjekjet për të identifikuar pasojat dhe mbi të gjitha, orientimet për qasje praktike dhe shkencore për të marrë masa afatshkurtra dhe afatgjata në këtë drejtim. Projekti “Përshtatja e bujqësisë, si sfidë përballë ndryshimeve të klimës”, iu referua problemeve konkrete me të cilat fermerët po përballën në terren, si dhe vëzhgimeve shkencore të studiuesve në fushën e klimës dhe të bujqësisë.

Specialistët e bujqësisë konstatojnë se ndryshimet e klimës kanë shkaktuar pasoja zinxhir në bujqësi. Janë shfaqur dëmtues të rinj të bimëve bujqësore, që deri një dekadë më parë nuk njiheshin në rajonin tonë. Janë shfaqur sëmundje të reja, gjithashtu të pa konstatuara deri para një dekade. Por ngrohja e motit dhe dukuri të tjera që lidhen me të dhe “mbivendosja” e stinëve, ka çuar edhe në ndryshimin e ciklit biologjik të bimëve, duke imponuar ndryshime të kohës së mbjelljes. Fermerët thuajse nuk kanë fare informacion për ndryshimet e klimës dhe pasojat që ato kanë prodhuar. Ata kanë nevojë të informohen, por edhe të asistohen me konsulencë shkencore, lidhur me ndryshimet e klimës dhe pasojat zinxhir që rrjedhin prej tyre.





## Projekti u bazua në dy linja kryesore:

- a- Informimin e fermerëve mbi ndryshimet e klimës dhe pasojave të tyre në bujqësi.
- b- Trajnimi i specialistëve të bujqësisë, në nivel AREB-i mbi ndryshimet e klimës, ndikimet e tyre në bujqësi dhe konsulencën që duhet të ofrojnë ata për fermerët.

Projekti konstatoi mungesë të theksuar të informacionit në këtë fushë jo vetëm tek fermerët, por edhe tek specialistët e bujqësisë. Specialistët kanë nevojë të trajnohen në vazhdim, por pjesa më e madhe e tyre janë një gjeneratë në prag të pensionit. Gjithashtu, ata vetë pohojnë se janë shumë të paktë në numër për të mbuluar të gjithë territorin e njësisë ku punojnë. Dëshmitë e mbledhura gjatë zbatimit të projektit tregojnë se specialistët e bujqësisë më së shumti janë shndërruar në nëpunës “administrativë” që merren me procedurat burokratike të grumbullimit të informacionit statistikor dhe të subvencioneve të bujqësisë sesa me asistencën teknike që duhet tu ofrojnë fermerëve.

Në të gjithë zonën ku u shtri zbatimi i projektit, hasëm me kërkesën për shërbime dhe masa që diktojnë nevojën e thellimit dhe zgjerimit të kërkimit shkencor në këtë sektor, për të prodhuar farëra e fidanë që janë më rezistent me kushtet e reja të klimës dhe që u përshtaten kushteve specifike të zonave të ndryshme të vendit.

Projekti “Përshtatja e bujqësisë, si sfidë përballë ndryshimeve të klimës” u zbatua nga organizata Forumi i Mendimit të Lirë, në partneritet me organizatat lolale “Vizioni i Gjelbert” në Vlorë, Qendra “ALL MINDS EMPOEWRED” në Korçë, “Qendra e Zhvillimit të Shoqërisë Civile” Durrës dhe “Hand to hand Against Nation Apathy- HANA”, në Lezhë.

Ai u zhvillua në kuadër të Green-AL, një projekti financiar nga Agjencia Ndërkombëtare Suedeze për Bashkëpunim dhe Zhvillim me fondet e Qeverisë Suedeze, i zbatuar nga Co-PLAN Institute for Habitat Development, VIS Albania, COSV - Cooperazione per lo Sviluppo, CISP Sviluppo dei Popoli.

#GreenAL #SIDA #Mbrojtja Mjedisit #Advokojmë për Mjedisin #Bujqësia Klima





- Sygjerimet dhe mendimet e shprehura në këtë dokument, jo domosdoshmërisht përfaqësojnë ato të donatorit.

## 2. Objektivat e projektit

- Informimi i fermerëve mbi ndryshimet aktuale klimatike, parashikimet e studiuesve dhe kërkimeve shkencore për të ardhmen dhe pasojat e drejtëpërdrejta të tyre në bujqësi. Nxitja e tyre që të konsultohen me specialistët mbi përzgjedhjen e farërave dhe fidanëve në përshtatje me kushtet klimatike.





- Trajnimi i specialistëve të bujqësisë, për t'i aftësuar në këshillimin dhe orientimin e fermerëve në punën e përditshme dhe investimet afatgjata në bujqësi, në referim të kushteve të reja klimatike. Të sensibilizojmë qeverinë dhe MBZHR për rëndësinë e informimit të vazhdueshëm në këtë drejtim.
- Rekomandimi dhe lobimi pranë qeverisë për investime në fushën e kërkimit shkencor, për të prodhuar politika orientuese dhe studime në shërbim të përshtatjes së bujqësisë me kushtet e reja të klimës.

### 3. Metodologjia

#### 3.1. Informimi i fermerëve

Sesionet informuese të fermerëve u shtrinë në 18 njësi administrative në bashkitë Shkodër, Lezhë, Kavajë, Durrës, Lushnjë, Fier, Vlorë dhe Korçë. U zgjodhën këto zona për shpërndarjen e projektit, për disa arsye:

- a) U mbulua thuajse e gjithë zona bregdetare e vendit, nga Shkodra në Vlorë, pasi kjo është edhe zona më bujqësore me rrishtje më të madhe të prekjeve nga ndryshimet klimatike.
- b) Këto janë edhe zonat ku është përqëndruar edhe sektori i bujqësisë në vend.

Për këtë qëllim u përfshi, jashtë logjikës së pikës “a”, edhe zona e Korçës (Korçë – Devoll), si një nga zonat më të rëndësishme bujqësore në vend.

U zhvilluan gjithsej 18 takime informuese në të cilat morën pjesë nga 40 – 50 fermerë. Në shërbim të informimit të sa më shumë njerëzve mbi këto probleme, u prodhuan dhe transmetuan dy dokumentarë televizivë, “*Fundi i parajsës së ujit*”- dedikuar gjendjes së reserves ujore në Shqipëri dhe pasojat e ndryshimeve të klimës në pakësimin e kësaj rezerve. Si dhe dokumentari “*A di mbijetojmë klimës së re?*”, dedikuar problemeve dhe pasojave që shkaktojnë ndryshimet e klimës në bujqësi dhe nevojës urgjente për të modifikuar teknologjitë për t’iu përshtatur këtij realiteti të ri të natyrës. Gjithashtu, në shërbim të informimit, u prodhuan 5 (pesë) reportazhe televizive që u transmetuan në mediat lokale, 10 artikuj në mediat online dhe mbi 50 publikime në rrjetet sociale, shoqëruar me foto nga aktivitetet.







### 3.2. Trajnimi i specialistëve

Procesin e trajnimit të specialistëve të bujqësisë që janë pjesë e katër Agjensive Rajonale të Ekstensionit Bujqësor, AREB, e parapriu organizimi i një pyetësoni për të testuar shkallën e njohurive të tyre në lidhje me ndryshimet e klimës dhe impaktit të tyre në bujqësi. Pyetësoni zbuloi se shkalla e informacionit të tyre është sipërfaqësore, duke diktuar kështu nevojën për trajnime në këtë drejtim. Trajnimi në kuadër të këtij projekti u zhvillua në bashkitë Korçë, për AREB Korçë, në Lushnje për AREB Lushnje, në Shkodër për AREB Shkodër dhe në Vorë, për AREB Tiranë. Në këto trajnime morën pjesë thuajse të gjithë specialistët e angazhuar sot në kuadër të AREB-eve.



- Trajnimi përmbante tri komponentë:
  1. Ndryshimet e klimës dhe pasojat e tyre në bujqësi;
  2. Masat praktike dhe shkencore që duhet të marrim për t'iu përshtatur këtyre ndryshimeve;
  3. Pasoja e ndryshimit të klimës në fushën e energjisë dhe masat praktike për të kursyer energji.



#### 4. Konteksti global i pasojave të ndryshimit të klimës

Të gjithë skenarët sygjerojnë se temperatura maksimale mesatare, në nivel global, parashikohet të rritet me 1,1°C mbi periudhën normale, brenda vitit 2050. Ngrohja globale shfaq projeksionet më negative me rritje të temperaturave maksimale mesatare deri në 2,0°C dhe 4,7°C, përkatësisht brenda vitit 2050 dhe 2100. Sektori i bujqësisë është ai që i ndjen në mënyrë më të drejtëpërdrejtë këto efekte. Rajone të ndryshme në botë e përjetojnë në forma të ndryshme klimën e re, sikundër e përjetojnë në forma të ndryshme llojet e bimëve dhe kafshëve. Bujqësia (duke përfshirë të mbjellat, blegtorinë, peshkimin dhe pylltarinë) dëmtohet nga ndryshimet klimatike me mbi 26% të prodhimit por që mund të shkojë deri në 33% deri në vitin 2050 (FAO,2016).

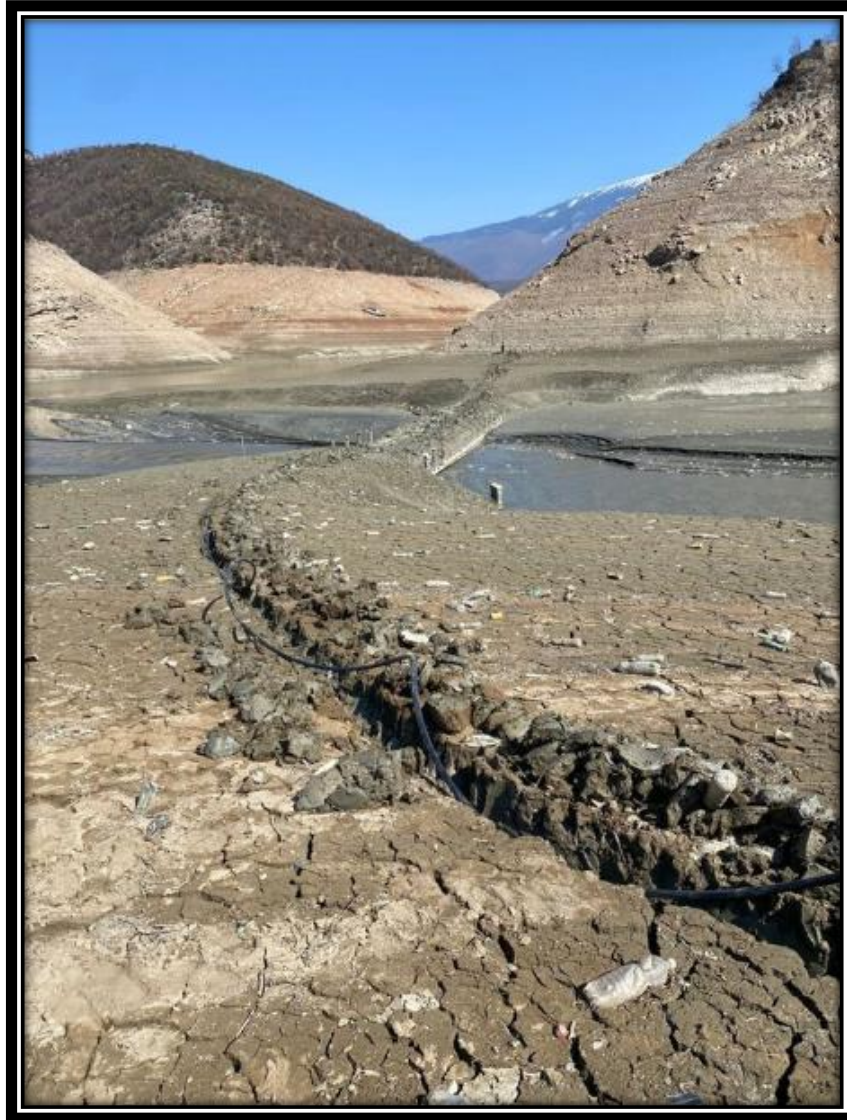


Në një raport të Agjencisë Evropiane të Ambientit, për pasojat e ndryshimit të klimës në bujqësi, parashikohet se kultivimi i grurit, misrit dhe panxharit të sheqerit do të ulet me 50% në Evropën Jugore. Prandaj, të korrat do të jenë gjithnjë e më të shtrenjta dhe të vështira për t'u mirëmbajtur, me një ulje të sasisë dhe cilësisë së produkteve që vijnë në treg dhe një rritje të njëkohshme të çmimit.





Sipas raportit, nxehtësia e kombinuar me thatësinë do të çojnë në humbje të konsiderueshme në drejtim të prodhimit bujqësor për shumicën e zonave evropiane.



Arsyeja pse një klimë e çmendur nuk është e mirë për të korrat është e lehtë të shpjegohet. Nxehtësia e tepërt dhe mungesa e ujit ngadalësojnë, ose edhe bllokojnë, rritjen e bimëve. Valët e të nxehtit që mund të intensifikohen rrezikojnë të shkatërrojnë vite të tëra punë e përparim. Edhe modelet më bujare parashikojnë se Evropa Jugore në dekadat e ardhshme do të hasë një rritje dramatike të numrit të ditëve në një vit me burime të pamjaftueshme ujore. Me një rritje të temperaturës prej 2°C, rreth 54% e popullsisë së Evropës Jugore do të përjetojë thatësinë, megjithëse jo gjithmonë në forma ekstreme.



Sipas një raporti të vitit 2019 të “European Economic Area”, kjo do të shkaktojë gjithashtu një kolaps të vlerës së tokës, e cila mund të ulet me 80% deri në vitin 2100, duke shkaktuar një braktisje masive të fushave dhe një biznes jo më fitimprurës. Në vitin 2018, për shkak të një kombinimi të valëve të ngricave të dimrit dhe valëve të të nxehtit të verës dhe thatësirave, Italia humbi 57% të prodhimit të saj total të ullirit. Ndërsa një vit më pas, Spanja humbi 44%.



## 5. Konteksti rajonal i pasojave të ndryshimit të klimës

Shqipëria ndodhet në zonën e Pellgut të Mesdheut që, sipas të gjitha studimeve, konsiderohet si një nga rajonet me nivelet më të larta të cënueshmërisë dhe me rrisht të madh sa i takon ndryshimit të klimës dhe pasojave të saj. *“Bujqësia do të ndikohet nga ndryshimet klimatike. Rritja e shpeshhtësisë dhe intensitetit të thatësirës dhe përmbytjet do të shkaktojnë stress të rëndë fiziologjik dhe të drejtpërdrejtë te bimët (dhe kafshët) si dhe ndryshimin për kohën e disponueshmërisë së ujit. Këto ndryshime mund të nënkuptojnë se nuk janë më të përshtatshme praktikatat ekzistuese bujqësore”*- vëren Raporti i Parë Dyvjeçar i Përditësuar për Shqipërinë (2021).



Por një ndikim shumë më të dëmshëm për bujqësinë pritet ta shkaktojë fenomenet ekstreme klimatike, si temperature ekstreme (të larta apo të ulëta), reshje të dendura në formë shtrëngatash që shkaktojnë përmbytje, apo edhe erosion të tokave bujqësore, thatësira të tejzgjatura etj. Këto fenomene kanë ndikime të drejtpërdrejta në prodhimin bujqësor.

- Erërat e forta, dëmtojnë serat;
- Temperatura dhe luhatjet e saj, shkaktojnë humbje të prodhimit;
- Reshjet e shiut ndikojnë në infrastrukturën bujqësore, rrjedhimisht edhe në rritjen e kostove dhe në uljen e të ardhurave për fermerët prodhues në sera.

Specialistët e bujqësisë thonë se ndryshimet e klimës kanë ndikuar drejtpërdrejtë në ciklin biologjik të bimëve. Mbi 40 ferma falimentuan apo u dëmtuan rëndë në Berat dhe Fier gjatë vitit 2021, si pasojë e dështimit të mbjelljes së dytë të një fare domateje, e quajtur “FI Ozgan”. Fermerët protestuan dhe kërkuan dëmshpërblim nga qeveria, duke akuzuar se ishte cilësia e farës ajo që shkaktoi problemin. Por Ministria e Bujqësisë njoftoi një raport të përgatitur ng aekspertë të fushës, se analizatqë u kryen në 2 laboratorë, brenda dhe jashtëvendit, për farën “FI Ozgan”, treguan se ajo nuk ishte shkaktare për mungesën e prodhimit. “Pas monitorimeve në terren, specialistët veçuan ndër faktorët kryesorë të situates ndryshimet klimatike dhe afatin e mbjelljes së farës” – thuhet në raport.

Profesorët e Agronomisë në Universitetin Bujqësor, Shpend Shahini dhe Albert Kopali, mendojnë se fara duhej të ishte mbjellë së paku tri javë më vonë. Sipas tyre, fermerët kanë ndjekur traditën për mbjelljen e asaj që quhet “dora e dytë”, por në këtë kohë temperaturat tashmë janë më të larta dhe bima nuk përshtatet më. Fermerët nuk kishin informacion mbi këto ndryshime.







Fermerët kanë mbjellë gjatë dy dekadave të fundit sipërfaqe të mëdha me ullishta, vreshta e pemë të tjera frutore. Por ata shumë pak janë informuar dhe konsultuar mbi përshtatjen e këtyre fidanëve që vijnë nga importi, me kushtet e klimës në zonën e tyre. Besohet se gjatë 15 viteve të fundit të jenë mbjellë rreth 10 milion pemë të reja ulliri. Një projekt studimor i Universitetit Bujqësor të Tiranës, në zonën e Belshit, ku në 20 vitet e fundit janë mbjellë mbi 600,000 pemë ulliri, konstaton se shumë fermerë po përballen me probleme, për shkak se kanë mbjellë e kultivarë jo të përshtatshëm me klimën e zonës. Sipas studimeve ulliri dhe vreshtaria, të cilat janë investime afatgjata, do të goditen shumë nga ndryshimet e klimës. Rendimenti i tyre pritet të bjerë nga 15 - 20 % brenda një dekade. Kushtet e reja të klimës po ndryshojnë marrëdhënien e njeriut, bimëve dhe kafshëve me natyrën.



*“Ndryshimet e klimës kanë implikime të qarta për prodhimin e të korrave dhe blegtorisë, nëse nuk miratohen masa përshtatëse përtej atyre që fermerët tashmë përdorin (siç është ndryshimi i datave të mbjelljes në përgjigje të ndryshimeve të temperaturës). Rezultatet tregojnë se rrushi dhe ullinjët do të preken më shumë nga ndryshimet klimatike, me rënie të rendimentit”-Reducing the Vulnerability of Albanian's Agricultural Systems to Climate Change - Analysis of Adaptation Options – paralajmërohej kështu që në vitin 2011.*



Kjo situatë klimatike ka modifikuar dhe ciklin e reshjeve, duke i bërë ato më të shkurtëra dhe duke shtuar periudhat me shi të dendur, duke ulur sasinë e borës dhe duke shtuar periudhën e thatësisës. Burimet ujore janë një nga faktorët mjedisorë më të cënueshëm nga ndryshimet klimatike.

Reduktimi i prurjes së lumenjve varet kryesisht nga ndryshimet në totalin e reshjeve, nga shpërndarja e tyre Brenda vitit dhe në se reshjet bien në formë bore.

Infrastruktura ujitëse që disponon vendi është projektuar dhe ndërtuar para vitit 1990 për të ujitur një sipërfaqe prej rreth 420,000 ha. Aktualisht, kjo infrastrukturë mund të mbulojë me ujitje një sipërfaqe rreth 360,000 ha (edhe kjo teorikisht, pasi specialistët sygjerojnë se shifra reale është shumë më e ulët). Aktualisht janë 626 rezervuarë, që kanë një kapacitet teorik prej 560 milionë m<sup>3</sup> ujë. Por në realitet kapaciteti arrin në rreth 300 milionë m<sup>3</sup> për sezon ujitjeje, duke u zvogëluar me rreth 45%. Kjo përfaktin se cikli i jetëgjatësisë së tyre është në përfundim dhe volume ulet për shkak të rrezikut nga mosmirëmbajtja. Vendi ka një rrjet lumor të dendur, por bujqësia e nuk është më në parajsën e saj ujore, sa i takon reserves së përdorshme të ujit.

## 6. Shfaqjet e ndryshimeve klimatik edhepasojat e drejtëpërdrejta

### a. *Format e shfaqjes së ndryshimeve të klimës në rajonin e Mesdheut dhe në territorin e Shqipërisë:*

- Rritjes së temperaturës mesatare, rritje e temperaturës gjatë natës.
- Zgjatjes së periudhave të thata dhe agresivitetit të thatësisës (temperatura të larta dhe mungesë e reshjeve).
- Ndryshime në modelin e reshjeve me tendencë rënien e nivelit të reshjeve dhe mungesën e ujit.
- Reshje të përqëndruara e intensive në formën e stuhive, duke shkaktuar më shumë përmbytje.
- Rritje e nivelit të detit dhe rritjen e erozionit në zonat bregdetare.
- Ndryshime të lagështisë relative të ajrit, shkallë më e lartë e evapotranspirimit.
- Ndryshime stinore (ndryshimet në kohën e stinëve) dhe rritje e CO<sub>2</sub>.
- Rritje e intensitetit të ngjarjeve ekstreme të motit të cilat shoqërohen me: vale të nxehti (ditë e netë më të ngrohta), erëra të forta dhe stuhi, frekuencë e lartë e shfaqjes së zjarreve, breshër në pranverë dhe verë, ngrica të papritura jashtë sezonit etj.





***b. Pasojat e drejtëpërdrejta të ndryshimeve klimatike në bujqësi dhe blegtari***

Ka disa indikatorë që tregojnë se si dhe sa e ndikon sektorin e bujqësisë ndryshimi klimës dhe format e shfaqjes që renditëm më lart.

- Rënia e sasisë dhe cilësisë së prodhimit.
- Prekja e kulturave bujqësore nga përmytjet dhe thatësira.
- Kërkesa e shtuar për ujitje.
- Presion më i lartë (shfrytëzim masiv dhe pa kriter) tek ujrat nëntokësore për të kompensuar mungesën e ujit sipërfaqësor.
- Dëmtimi i tokës bujqësore (erozion, rrëshqitje, humbje e pjellorisë, humbje e tokës, degradim i tokës).
- Kripëzimi i tokave bujqësore në zonat bregdetare si pasojë e depërtimit të ujit, apo përmytjeve nga baticat.
- Rritja e frekuencës së shfaqjes së sëmundjeve, dëmtuesve dhe barërave të egra dhe ekspozimit të bimëve ndaj tyre.
- Shfaqja e sëmundjeve të reja dhe dëmtuesve të rinj.
- Rënia e rezistencës së bimëve dhe kafshëve ndaj patogjenëve të rinj.
- Ndryshime të ciklit biologjik të bimëve, që reflektohet në ndryshimin e kohës së mbjelljes së disa lloje bimësh.
- Efekte të dëmshme tek pjalmuesit (temperaturat e larta dhe mungesa e lagështisë shkatërrojnë polenin).



Ndryshimet klimatike kanë ndikime edhe në kushtet social-ekonomike të komuniteteve rurale, në përgjigje të ndryshimeve në nivelin e prodhimit duke çënuar *sigurinë ushqimore* dhe duke rritur *çmimet* e produkteve bujqësore.

Ndryshimet klimatike shfaqin efektin e tyre dhe prekin edhe shëndetin e fermerëve dhe punonjësve në sektorin e bujqësisë.

## 7. Pasoja konkrete dhe nevojat

Takimet me fermerët nuk ishin vetëm informuese, por ato u zhvilluan në trajtën e një diskutimi të hapur, ku fermerët morën informacion se çfarë janë ndryshimet e klimës, si demonstrohen ato në përditshmëri dhe çfarë pasojash shkaktojnë. Gjithashtu, projekti synoi që përmes këtyre takimeve të mbledhë edhe mendime e sygjerime nga fermerët se çfarë problematikash kanë identifikuar ata në punën e tyre, që mund ta kenë origjinën tek ndryshimet e klimës dhe çfarë kërkojnë ata nga pushteti vendor e qendror, për tu përballur me këto situata të reja natyrore.

Po përmbledhim disa nga ngjarjet dhe nevojat që adresuan fermerët dhe që sipas specialistëve që asistuan këtë projekt, e kanë origjinën tek ndryshimet e klimës.

### a. Ngjarjet ekstreme të motit dhe reduktimi i rezervës ujore

- Në zonën e Maliqit, Korçë, nga fermerët u ngrit shqetësimi për rritjen e frekuencës së rënies së breshërit gjatë periudhës së verës, duke shkaktuar dëme të mëdha mbi prodhimin e grurit dhe bimëve të tjera. Kjo dukuri ka qenë më e rrallë, ndërsa në 5 vitet e fundit është shndërruar në më frekvente dhe me pasoja të rënda në kultivuesit e grurit dhe pemëve frutore.
- Nga fermerët në zonën e Bilishtit u ngrit problem i thatësisë së zgjatur dhe mungesës së ujit për ujitje. Gjithashtu, ata kanë identifikuar mungesën e lagështisë relative të ajrit në kohën e lulëzimit të mollës, e cila ka pasoja negative në pjalmimin dhe formimin e frutit.
- Nga fermerët në zonën e Kamenicës, Korçë, u ngrit problem i rreshjeve verore të shiut në formën e stuhive dhe breshërit me pasoja të rënda mbi prodhimin.



- Nga fermerët në zonën e Orikumit në Vlorë u ngrit problem i shfaqjes së thatësirave të zgjatura dhe mungesës së ujit për ujitje, duke shkaktuar problem të mëdha në rendimentin e prodhimeve.
- Në zonën e Fishtës, Lezhë, u ngrit problemi thatësirave të zgjatura verore dhe i mungesës së kapaciteteve ujitëse dhe mungesa e asistencës teknike.
- Nga fermerët në zonën e Darzezës, Fier, u ngrit problemi i përmytjeve nga rreshjet intensive, probleme me mbarështrimin shtazor në lidhje me furnizimin ushqimor dhe problem të inputeve bujqësore.
- Në zonën e Golemit dhe Synej, Kavajë, u ngrit problem i thatësirës së zgjatur dhe mungesës së ujit për ujitje për arsye të mos funksionimit të kanalit ujitës Peqin-Kavajë dhe mungesë asistence teknike nga specialistët.

### 7.1 (1) Nevojat afatshkurtra dhe afatgjata për reagim

- Fermerët që jetojnë në zonat ku dukuritë ekstreme janë shndërruar në frekvente, kanë nevojë për mbështetje financiare, në mbulimin e dëmeve në prodhimet e tyre, kryesisht në kulturën e grurit, ose të orientohen dhe asistohen nga qeveria drejt skemave të sigurimit të prodhimit bujqësor. Në të kundërt, fenomeni do të dekurajojë kultivimin e grurit, kulturë për të cilën qeveria është duke subvencionuar në mënyrë të posaçme vitin e fundit.
- Nevojitet të investohet në përmirësimin e sistemin e transmetimit të ujit, për të reduktuar humbjet gjatë rrugës, si dhe mbështetja financiare përmes mekanizmave të ndryshme, për të nxitur investime në teknologjinë e ujitjes dhe automatizimin e saj, si ajo me pika, për të zëvendësuar ujitjen tradicionale, me rrjedhje të lirë, për të kursyer ujin.
- Për të rritur sasinë e ujit të përdorshëm për bujqësinë, nevojitet të kryehen studime mbi gjendjen e ujëmbledhësve (rezervuarëve) për qëllime bujqësore, të cilat për shkak të mosndërhyrjes, që nga koha e ndërtimit, janë drejt degradimit. Duhet të verifikohet kapaciteti i tyre ujëmbajtës dhe të ndërmerren ndërhyrje rikonstruktuese për të rritur sigurinë dhe kapacitetin, aty ku është e mundur.
- Nevojitet një menaxhim i kontrolluar i ujërave nëntokësore. Në kushtet kur vendi është ende shumë i pasur me ujëra sipërfaqësore (përrenj, lumenj e rezervuarë), për shkak të mungesës së



infrastrukturës, ka një shfrytëzim pa kriter dhe shkatërrues të rezervës nëntokësore përmes puseve.

- Nevojitet të investohet në kërkimin shkencor dhe orientimin e kërkimit në drejtim të prodhimit të farave të bimëve dhe kultivarëve të pemëve frutore, që janë më rezistentë ndaj thatësirës.

### **b. Mospërshtatja e farërave dhe kultivarëve me kushtet e reja klimatike**

- Nga fermerët e zonës së Kotës, Vlorë, u ngrit problemi i kultivarëve të rinj të pemëve frutore që nuk përshtaten me kushtet klimatike të zonës. Ka mungesë të informacionit dhe asistencës së specialistëve, mbi farërat dhe fidanët që vijnë nga importi, në lidhje me përshtatjen e tyre me kushtet e klimës lokale.
- Nga fermerët në zonën e Libofshës, Fier, u ngrit problemi i papërshtatshmërisë së farave, kryesisht të perimeve, në kushtet e ndryshimeve të klimës. Rritja e temperaturës ka ndryshuar edhe ciklin biologjik të bimëve dhe ata nuk kanë informacion dhe asistencë teknike mbi llojet e perimeve që duhet të mbjellin dhe kohën kur duhet të mbjellin.
- Në zonën e Cakranit, Fier, u ngrit problemi i papërshtatshmërisë së kultivarëve, fara dhe fidanë, që vijnë nga importi.
- Në zonën e Krutjes, Lushnje, u ngrit problemi i farave të reja dhe mospërshtatshmëria e tyre me kushtet e ndryshuara klimatike, veçanërisht në kulturën e grurit, e cila ka pësuar një rënie të ndjeshme të rendimentit, në krahasim me periudhën e para vitit 1990.
- Në zonën e Koplikut, Malësi e Madhe, u ngrit problemi i kultivarëve të rinj dhe papërshtatshmëria e tyre ndaj ndryshimeve klimatike dhe mungesë e asistencës teknike.
- Në zonën e Fishtës, Lezhë, u ngrit gjithashtu problemi i zhdukjes së farërave dhe fidanëve autoktonë që kanë qenë më rezistentë ndaj kushteve të papërshtatshme të motit, veçanërisht ndaj kushteve të thatësirës.
- Në zonën e Sukthit, Durrës, u ngrit problemi i kultivarëve të papërshtatshëm të pemëve frutore ndaj ndryshimeve klimatike dhe mungesë asistence teknike.
- Në zonën e Shënkollit, Lezhë, u ngrit problemi i kultivarëve të rinj dhe papërshtatshmëria e tyre ndaj kushteve klimatike në ndryshim dhe mungesa e asistencës teknike për këtë qëllim.



### 7.2(1) Nevojat afatshkurtra dhe afatgjata për reagim

- Nevojitet thellimi i punës kërkimore në fushën e bujqësisë dhe orientimi i saj drejt prodhimit të farërave dhe fidanëve që përshtaten me kushtet klimatike të zonave specifike ku ato do të mbillen.
- Nevojitet mbështetja e punës kërkimore-shkencore në prodhimin e farërave dhe fidanëve që janë më rezistentë në kushtet e caktuara klimatike, veçanërisht në përshtatje me kushtet e mungesës së ujit të bollshëm për ujitje në zona të caktuara të vendit.
- Nevojitet rikthimi në përdorim i disa kultivarëve autoktonë në kulturat e bimëve të arave dhe frutikulturë, si në misër, grurë dhe perime, të cilët janë më rezistentë dhe më të përshtashëm me kushtet klimatike të zonave specifike.
- Nevojitet orientimi i kërkimit shkencor në studimin e ndikimit që ka patur klima në ndryshimin e ciklit biologjik, për të orientuar fermerët mbi periudhën e mbledhjes së kulturave të ndryshme në kushtet e reja të klimës.

### 7.3 Shfaqja e dëmtuesve dhe sëmundjeve të reja

- Nga fermerët e zonën së Novoselës, Vlorë, u ngrit problemi i eficensës së inputeve bujqësore si pesticidet, dhe çmimi i lartë i tyre, përballë rritjes së patogjenëve të kulturave bujqësore në kushtet e ndryshimeve të motit.
- Në zonën e Divjakës, u ngrit problemi i shfaqjes dhe përhapjes së dëmtuesve të rinj në sera, si tenja e domates dhe efica e ulët e inputeve bujqësore (pesticideve) për ta luftuar si dhe mungesa e asistencës teknike në këtë drejtim.
- Në Seman, Fier, u ngrit problemim i disa sëmundjeve të reja tek perimet, të cilat nuk luftohen me pesticidet ekzistuese.





### 7.3(1) Nevojat për reagim

- Nevojitet mbështetja dhe orientimi i kërkimit shkencor për të studiuar përhapjen dhe sjelljen e dëmtuesve dhe sëmundjeve të reja tek bimët, pemët frutore dhe kafshët, dhe që lidhen me kushtet e reja të klimës.
- Nevojitet, si masë afatshkurtër, të rritet kontrolli e pesticideve (që vijnë të gjitha nga importi) për të verifikuar efikasitetin, cilësinë dhe kushtet e përdorimit.
- Nevojitet, si masë afatshkurtër, një kontroll më i fortë i autoriteteve mbi cilësinë dhe efikasitetin e plehrave kimike që vijnë nga importi.
- Nevojitet, si masë afatshkurtër, rritja e asistencës teknike që duhet të ofrojnë specialistët, pasi në kushtet e sëmundjeve apo dëmtuesve rezistentë, fermerët thjeshtë rrisin dozën e pesticideve dhe intesitetin e përdorimit të tyre, duke dëmtuar cilësinë e prodhimit dhe duke rritur koston.

### 7.4 Konsulenca teknike dhe niveli profesional i specialistëve





Në katër sesionet trajnuese me katër Agjensitë Rajonale të Ekstensionit Bujqësor (AREB), morën pjesë thuajse të gjithë specialistët që punojnë pranë këtyre agjencive. Sesionet trajnuese ishin edhe panele diskutimi mbi problematikat e këtij sektori të rëndësishëm.

- Në të katër AREB-et, ka mungesë të personelit të nevojshëm, pasi në të katër agjencitë nuk është e plotësuar organika me specialist të fushave të agronomisë apo veterinarisë. Ndërkohë që edhe vetë organika, prej specialistëve, konsiderohet e pamjaftueshme për të mbuluar të gjithë zonën ku shtrihet aktiviteti i një AREB-i.
- Zyrtarë të AREB u ngarkohen shërbime të tjera administrative, si përgatitja e dokumentacionit dhe shpërndarja e subvencioneve që qeveria jep për fermerët, grumbullimi i informacionit statistikor nga fermerat, duke i bërë specialistët pjesë të administratës burokratike dhe duke i larguar nga misioni për të cilin janë krijuar, atë të konsulentëve ndaj fermerëve.
- Numri më i madh i specialistëve janë në moshë të madhe, në prag të pensionit ose drejt këtij kufiri, duke paralajmëruar një vakum më të madh për specialist në vitet në vijim.
- Specialistët punojnë në kushte jo normale për të ofruar asistencën ndaj fermerëve. Nuk kanë mjedise të mjaftueshme dhe mjete transporti për të mundësuar udhëtimin nëpër fshatra për të marrë kontakte me fermerët.
- Specialistët nuk janë shumë të informuar mbi ndryshimet klimatike dhe pasojat e tyre në bujqësinë, mbi të gjitha zotërojnë pak njohuri për të këshilluar fermerët lidhur me problemet që burojnë nga ndryshimet klimatike.

#### 7.4 (1) Nevojat për reagim

- Nevojitet, si masë afatshkurtër, shtimi i personelit të AREB-eve me specialist dhe veçanërisht përmirësimi i kushteve të punës për specialistët që janë në detyrë, për tu mundësuar atyre mbulimin efektiv të territorit të tyre.
- Nevojitet, si masë afatshkurtër, trajnimi i vazhdueshëm i specialistëve dhe rekomandimi i literaturës së re, për t'i mbajtur të informuar mbi çështjet e klimës dhe mënyrën e reagimit ndaj tyre për të siguruar përshtatjen e sektorit me kushtet e reja.
- Nevojiten, si masë afatgjatë, politika stimuluese për të rinjtë që të studiojnë në Universitetin Bujqësor në degët e Agronomisë dhe Veterinarisë, për të siguruar vijimësinë e këtij shërbimi.





## 8 Masa praktike që mund të adaptohen nga fermerët

Gjatë fazës së zbatimit të projektit, në takimet me fermerë dhe trajnimet me specialistët e ekstensionit bujqësor, nga ana e ekspertëve të projektit, u sugjeruan një sërë masash me qëllim implementimin e strategjive zbutëse e përshtatëse në fermat bujqësore me qëllim reduktimin e prekshmërisë së tyre dhe menaxhimin e rreziqeve që vijnë nga ndryshimet klimatike. Sugjerimet u bënë në pajtim me orientimet e dhëna nga institucione ndërkombëtare që operojnë në fushën e ndryshimeve klimatike dhe ndikimin në bujqësi si FAO, Banka Botërore, IPC etj.

- ❖ Në lidhje me masat zbutëse (për reduktimin e lëshimeve të gazeve serë nga bujqësia) u sugjerua që:
  - Të menaxhohen mire mbetjet blegtorale,
  - Të reduktohet përdorimi i plehërave kimike azotike,
  - Të reduktohet përdorimi i mjeteve mekanike me naftë (përdorimi i burimeve alternative të energjisë në ferma),
  - Të investohet në sigurimin e burimeve energjitime të pavarura nga rrjeti, duke shfrytëzuar energjinë diellore,
  - Të pyllëzohen sipërfaqet bujqësore skajore dhe të papërdorshme për bujqësi, etj.,
  - Krijimi i sistemeve të mbulimit me rrjeta si p.sh. në vreshta për tu mbrojtur nga breshëri,
  - Përdorimi i brezave mbrojtës, i tarracimeve dhe mureve të gurit në zonat kodrinore dhe me rrisht të madh erozioni,
  - Veshja e tokës me bimësi, përdorimi i bimëve bishtajore dhe mulçirimi i tokës,
  - Zbatimi i qarkullimeve bujqësore dhe punimet minimale,
  - Plehërimi organik dhe kompostimi i mbetjeve organike në fermë,

## 9 Përmbledhje e rekomandimeve

Referuar takimeve informuese me fermerët, vëzhgimeve të bëra dhe të dhënave të mbledhura prej tyre, në formën e problematikave konkrete, si dhe, referuar sesioneve trajnuese që u zhvilluan me specialistët e AREB-eve, dhe problemeve të prezantuara prej tyre, në përfundim të këtij projekti, ne propozojmë një paketë masash, të çmuara si të domosdoshme prej nesh, për ta futur sektorin e bujqësisë në “epokën” e





përshtatjes me kushtet e reja klimatike, vetëm mbi baza shkencore, si rruga e vetme për të garantuar mbijetesën e tij, në kushtet e një klime që po ndryshon me shpejtësi.

### 9.1 Kërkimi shkencor

Ngritja dhe mbështetja e kërkimit shkencor, për të punuar posaçërisht për procesin e përshtatjes së sektorit të bujqësisë me kushtet e reja klimatike.

Në vend funksionojnë pesë Qendra të Transferimit të Teknologjive Bujqësore, dhe konkretisht në Fushë-Krujë, Lushnjë, Vlorë, Korçë dhe Shkodër, si qendra të kërkimit shkencor dhe transferimit të teknologjive bujqësore në fushën e bujqësisë, por në detyrat kryesore dhe drejtimet specifike të veprimtarisë së tyre, nuk përmendet dhe nuk përfshihet në asnjë fjalë, kërkimi shkencor dhe përgatitja dhe publikimi i materialeve divulgative për specialistët e bujqësisë dhe fermerët për kushtet e reja klimatike.



Këto qendra duhet të mbështeten me fonde dhe specialistë, në bashkëpunim me Universitetin Bujqësor, për të zhvilluar kërkime me qëllim:

- a) Prodhimin e farërave dhe fidanëve në përshtatje me kushtet klimatike në zona të caktuara të vendit, ku ndryshimet klimatike janë më të dukshme.





- b) Studimin e sëmundjeve dhe dëmtuesve të rinj që janë shfaqur në bujqësi dhe blegtori, si pasojë e ndryshimeve të klimës.
- c) Kryerjen e studimeve mbi ndryshimet që ka pësuar cikli biologjik i bimëve, sipasojë e ndryshimeve të klimës, dhe orientimi i fermerëve nëse duhet të ndryshojë koha e mbjelljes për disa kultura.



1. Ngritja e qendrave lokale për sistemet e farave të komuniteteve rurale, të cilat bëjnë të mundur grumbullimin, prodhimin dhe ruajtjen e farave pasi në zonat rurale shumica e farave të përdorura nga fermerët prodhohen nga vetë fermerët. Kombinimi i burimeve të jashtme të farave të reja me aftësinë e fermerëve për të prodhuar farat në vend, ofron një mënyrë për të prodhuar varietete të reja të disponueshme për fermerët, që janë më të përshtatura me kushtet klimatike lokale.





## 9.2 Shërbimi i konsulencës

1. Riorganizimi (nëse është i mundur), dhe mbështetja e AREB-ve, për t'i shndërruar ato në qendra ku realisht ofrohet asistence teknike për fermerët.
2. Është i domosdoshëm vijimi i trajnimeve, ndoshta të përvitshme, të specialistëve për t'i mbajtur ata të informuar mbi fenomenin e ndryshimeve të klimës dhe pasojave që prodhohen në bujqësi, duke i përditësuar edhe me të reja që prodhohen nga kërkimet që do të zhvillohen nga specialistët në Qendrat e Transferimit të Teknologjisë Bujqësore (QTTB), në këtë fushë. Mund të themelohet një traditë e “Shkollës Verore të Agronomëve”, në bashkëpunim me Universitetin Bujqësor të Tiranës.
3. Pranë çdo AREB-i duhet ngritur një zyrë me 2-3 specialistë (të bujqësisë dhe komunikimit) të cilët të sigurojnë ndërlidhjen ndërmjet strukturës qendrore kërkimore, QTTB-ve dhe AREB-ve për shkëmbimin e informacionit lidhur me ndryshimet e klimës dhe përcjelljen e këtij informacioni tek fermerët, përmes zhvillimit të takimeve të rregullta e të programuara me fermerët dhe shoqatat e tyre.
4. AREB-et kanë nevojë urgjente të mbështeten me infrastrukturë (pajisje zyrash, automjete...) për të përsosur punën e tyre, për të ruajtur të dhënat nga vëzhgimet, si dhe për të mbuluar të gjithë zonën që kanë në juridiksionin e tyre.
5. Në planin perspektiv, Ministria e Bujqësisë duhet të llojë që Qeveria të mbështesë me bursa apo mekanizma të tjerë nxitës të rinjtë, që të ndjekin studimet në degët e Agronomisë dhe Veterinarisë, pasi sektori ka nevojë urgjente për specialistë, ndërsa në Universitetin Bujqësor, këto degë janë drejt mbylljes për shkak të mungesës së studentëve.
6. Ngritjen e një portal informues për informacionet e reja që vijnë nga kërkimi shkencor lidhur me ndryshimet klimatike dhe efektet në bujqësi dhe menaxhimin e rrisqeve që vijnë prej tyre dhe transmetimin e tyre tek ekstensionistët dhe fermerët.
7. Paralajmërimi i hershëm i fermerëve për sezonet e thatësirës, përmytjeve, ngricave etj, si dhe nxitja e masave emergjente për t'u përballur me këto situata.



### 9.3 Mbështetja financiare dhe investimet



Procesi i përshtatjes së bujqësisë me kushtet e reja të klimës, duhet të shoqërohet edhe me strategji të qarta të mbështetjes financiare përmes riorientimit të subvencioneve si dhe plane investimesh në përputhje me ndryshimet që sjell klima e re në punën dhe jetën e fermerëve:

- a) Mbështetja financiare për të përmirësuar teknologjinë e ujitjes, për të rritur efektivitetin dhe kursimin e ujit.
- b) Përmirësimi apo rindërtimi i sistemit të ujitjes në zonat që janë me rrisht të madh të zgjatjes së periudhës së thatësisë si pasojë e ndryshimeve klimatike.



- c) Orientimi (kushtëzimi) i subvencioneve me zbatimin e teknologjive apo masave që do të rekomandohen nga studiuesit, të cilat ndikojnë në reduktimin e pasojave të ndryshimeve klimatike.
- d) Hartimi dhe zbatimi i skemave mbështetëse, kompensuese dhe siguroese ndaj dëmeve që shkaktojnë në kulturat bujqësore ngjarjet ekstreme të motit.